

---

# 아주대학교 일반대학원 자체평가 요약

---

2018. 12.



**아주대학교**

# 목 차

I. 대학원 현황 .....	3
1. 대학 연혁 .....	3
2. 대학 기구표 .....	4
3. 전체 대학원 현황 .....	5
II. 평가부문별 개괄 .....	5
1. 평가부문 : 교육 .....	5
2. 평가부문 : 연구 .....	6
3. 평가부문 : 교육지원 .....	7
III. 평가부문별 정량평가 .....	8
1. 평가 기준 .....	8
2. 평가 결과 .....	8

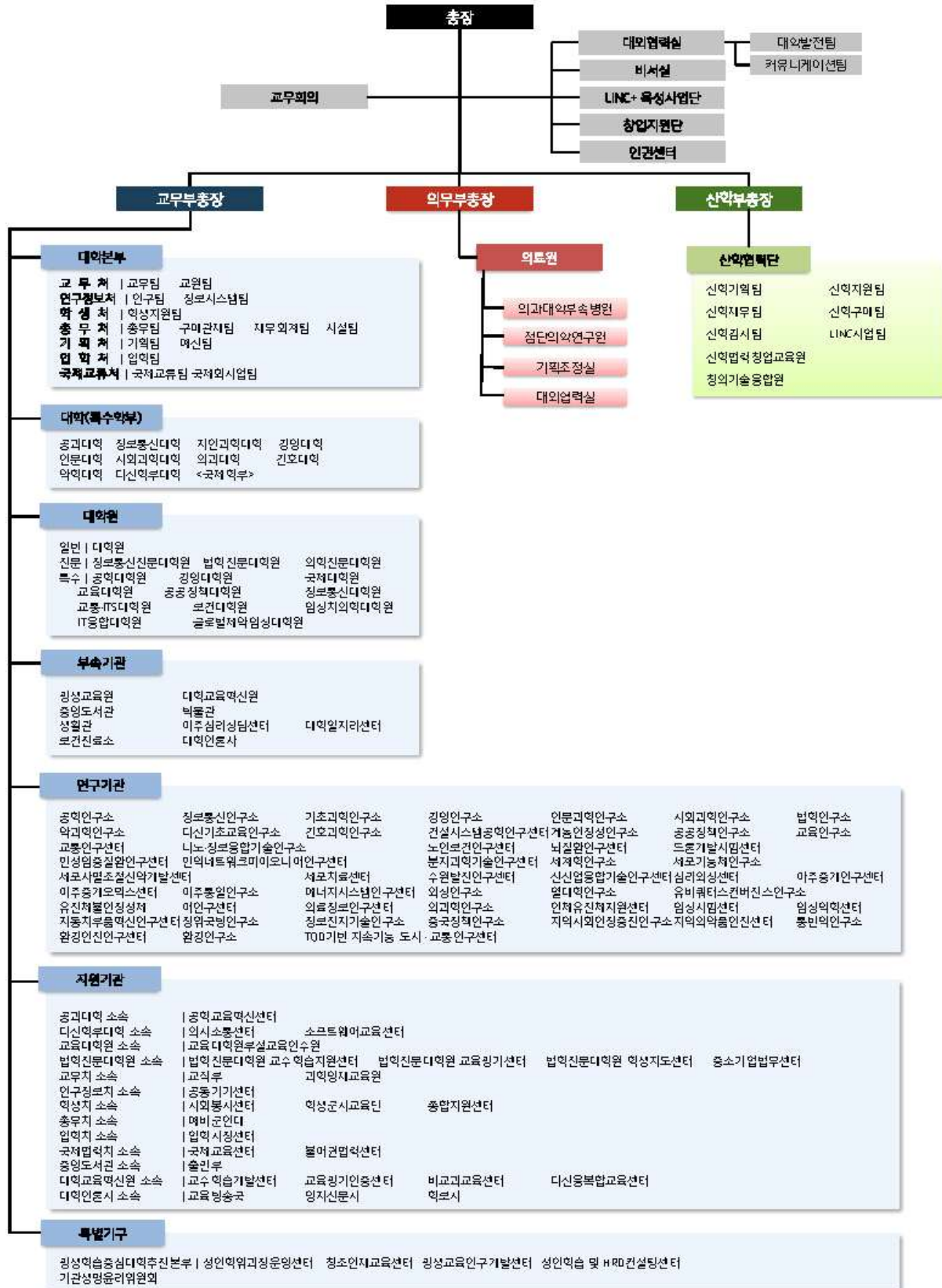
# I . 대학원 현황

## 1. 대학연혁

1971. 12. 23	▶ 한불정부간 「기술초급대학설립에관한협정」 체결
1973. 3. 15	▶ '아주공업초급대학'개교(정밀기계, 전자, 발효화학, 공업경영 등 4개학과)
1974. 3. 1	▶ '아주공과대학'으로 승격
1977. 3. 21	▶ 학교법인 대우학원 설립
1981. 3. 1	▶ 종합대학으로 승격 및 '아주대학교'로 교명 변경, 대학원 설립
1988. 3. 1	▶ 의과대학설립 (6개대학, 25개학과)
1994. 6. 1	▶ 아주대학교병원 개원
2004. 3. 19	▶ 아주대학교 산학협력단 신설
2008. 9. 1	▶ 법학전문대학원 인가 (정원: 50명)
2010. 3. 16	▶ 약학대학 신설
2010. 7. 14	▶ 2010학년도 교육역량강화사업 선정 및 사업계획서 최우수대학 선정
2010. 8. 9	▶ 2010 선도연구센터(ERC)육성사업 선정
2011. 5. 9	▶ 학부교육선진화선도대학사업(ACE) 선정
2011. 11. 22	▶ 의료원 SRC 선도연구센터 지정
2012. 8. 1	▶ 소프트웨어 특성화 대학원 신설
2012. 8. 29	▶ 기초의과학연구센터(MRC) 재선정
2012. 10.24	▶ 경기지역 압센터 개소
2012. 12.28	▶ 대학기관평가인증 인증 획득
2013. 3.28	▶ 아주대병원, 보건복지부 연구중심병원 선정
2014. 3.10	▶ 경영대학 경영교육인증 획득
2014. 5.8	▶ 산학협력선도대학 육성사업 (LINC) 선정
2014. 6.30	▶ 수도권대학특성화사업 (CK-2) 선정
2015. 7.27	▶ 국토부 '노후 공동주택 리모델링 기술개발 연구단' 주관기관 선정
2015. 8.12	▶ 2015년 선도연구센터지원사업 융합분야(CRC) 선정
2015. 9.2	▶ 교육부 대학구조개혁평가에서 최우수등급 획득
2015. 10. 7	▶ 미래창조과학부 주관 '소프트웨어 중심대학' 선정
2015. 10. 7	▶ 고용노동부 주관 '대학창조일자리센터 지원 대학' 선정
2015. 11. 5	▶ 국방RAM 특화연구실 개소
2016. 1. 15	▶ 2016 산학연협력 기술개발사업'주관기관 선정
2016. 1. 30	▶ 신분당선 연장선 개통, 광고중앙(아주대)역 신설
2016. 3. 8	▶ 경영대학, 유럽경영학개발협의회 국제 인증(EPAS) 획득
2016. 3. 22	▶ 통일부 주관'통일교육 선도대학'선정
2016. 3. 31	▶ 중소기업청 2016년 연구마을 지원사업 주관기관 선정
2016. 5. 3	▶ BK21 플러스 사업 7개 사업단(팀) 선정
2016. 11. 24	▶ 교육부 및 한국직업능력개발원 시행 '교육기부 진로체험 인증기관' 선정
2016. 12. 1	▶ 중소기업청 '크리에이티브팩토리 지원사업'단독 선정 ▶ 대교협과 대통령직속 청년위원회 주관 '대학진로교육 우수사례'선정
2017. 4. 6	▶ 사회맞춤형 산학협력 선도대학(LINC+) 사업 선정
2017. 12. 27	▶ 대학기관평가인증 획득, 우수 사례대학 선정
2018. 2. 19	▶ 교육부 추진 파란사다리 사업, 주관대학으로 선정
2018. 3. 27	▶ 창업선도대학육성사업 선정
2018. 4. 19	▶ 성인학습자 친화적 학사제도 마련..'평생교육체제 지원사업' 선정
2018. 11. 28	▶ 과학기술정보통신부 <대학 ICT 연구센터 육성지원사업> 선정

## 2. 대학 기구표

2018.08.31 기준



### 3. 전체 대학원 현황

(기준: 2018.4.1.)

종류	대학원명	입학 정원	재학생	종류	대학원명	입학 정원	재학생
일반	일반대학원	720	1,295	특수	보건대학원	40	80
전문	법학전문대학원	60	161	특수	임상치의학대학원	15	17
전문	의학전문대학원	0	3	특수	교통ITS대학원	50	91
특수	국제대학원	8	172	특수	교육대학원	268	637
특수	공공정책대학원	143	349	특수	공학대학원	96	182
특수	경영대학원	275	577	특수	정보통신대학원	190	493
특수	IT융합대학원	37	76	특수	글로벌제약임상대학원	23	47

## II . 평가부문별 개괄

평가부문	중점 사항	2017~2018년 개선사항	보완 필요
<b>I. 교육</b>			
교육과정	<ul style="list-style-type: none"> <li>교육과정의 체계화</li> <li>융합 교육 확대</li> <li>교육과정의 국제화</li> <li>학습자 중심의 수업 운영</li> </ul>	<ul style="list-style-type: none"> <li>매학년도 교육과정 개편 시 교과목코드에 따른 수준별 분화</li> <li>장기 미운영 과목 폐지와 최근 동향을 반영한 교과목신설을 통한 교육과정 정비</li> <li>외국인학생 유치학과의 경우 영어강의를 원칙</li> <li>강의평가 내실화 및 평가결과 공개 시행</li> <li>교과목 개설원칙 개선 및 학과 간 협동과정 운영기준 정비</li> </ul>	<ul style="list-style-type: none"> <li>체계적인 교육과정 운영을 위한 별도 기준 제정</li> <li>학과별 권장 교육과정표 정립</li> <li>향후 2년의 과목개설 예정사항 공지를 통한 교육과정 이수의 수월성 확보</li> <li>세부적 운영지침 보완 요</li> </ul>
입학	<ul style="list-style-type: none"> <li>우수 대학원생 유치</li> <li>학부/대학원 연계 활성화</li> </ul>	<ul style="list-style-type: none"> <li>학석사연계과정 제도 운영 활성화                             <ul style="list-style-type: none"> <li>- 본교 출신 우수학생 유치를 위해 지원자격 요건 개선</li> <li>- 지원자수 증가(2018년 16명 직전년도 대비 114% 증가)</li> </ul> </li> <li>석사과정의 통합과정으로 학위과정 변경 전형 확대                             <ul style="list-style-type: none"> <li>- 박사과정의 우수인력 양성</li> </ul> </li> </ul>	<ul style="list-style-type: none"> <li>학석사연계과정 학생에 대한 지원제도 개선</li> <li>우수 대학원생 확보를 위한 입학 홍보 강화</li> </ul>
졸업	<ul style="list-style-type: none"> <li>우수 연구인력 배출</li> <li>학위논문의 질 향상</li> </ul>	<ul style="list-style-type: none"> <li>학위논문의 질 향상을 위하여 학회지 게재요건 강화(학위청구논문 제출자격)                             <ul style="list-style-type: none"> <li>- 대상(전체) : 2015년 이후 입학한 박사과정 및 석박사통합과정</li> </ul> </li> </ul>	<ul style="list-style-type: none"> <li>대학원생의 학위논문 질 향상을 통한 연구 활성화 기반 마련</li> </ul>

평가부문	중점 사항	2017~2018년 개선사항	보완 필요
		<ul style="list-style-type: none"> <li>- 저자 인정 범위 : 제1(주)저자 또는 교신저자로 게재한 학회지만 인정</li> <li>- 학술지 인정범위 : SCI(E), A&amp;HCI, SSCI, SCIE, 연구재단 등재(후보)지</li> <li>- 학과에 따라 상회하는 요건 추가</li> <li>• 연구기반 비교과과목 의무이수제도 시행               <ul style="list-style-type: none"> <li>- 연구윤리 연구노트작성법 논문작성법 필수 이수 의무</li> <li>- 국가과학기술인력개발원 업무협약을 통한 맞춤형 R&amp;D교육 진행(온라인 상시교육 및 방문형 교육 실시)</li> </ul> </li> <li>• 논문표절예방시스템(Turnitin) 사용 의무화               <ul style="list-style-type: none"> <li>- 학위논문 심사 시 자체점검 및 지도교수 검토 의무</li> </ul> </li> <li>• 영어학위 논문 확대               <ul style="list-style-type: none"> <li>- 박사학위 : 2016년:53%(77/145), 2017년:48%(68/142)</li> <li>- 석사학위 : 2016년:24%(97/401), 2017년:28%(110/399)</li> </ul> </li> </ul>	<ul style="list-style-type: none"> <li>• 우수 논문 실적 보유 학생에 대한 지원책 마련</li> <li>• 인문사회계 학회지논문 게재 실적 향상</li> </ul>
<b>II. 연구</b>			
교원	<ul style="list-style-type: none"> <li>• 연구 여건강화를 위한 우수교수 유치</li> </ul>	<ul style="list-style-type: none"> <li>• 교수초빙위원회 심사를 통한 신입교원 공모TO 배정 실시               <ul style="list-style-type: none"> <li>- 신입교원 초빙을 통하여 실현가능한 학과(전공)의 발전가능성, 분야별 (교육/연구/기타) 여건개선 노력 및 목표 평가하여 배정</li> </ul> </li> <li>• 교원 확보율을 지속적으로 개선               <ul style="list-style-type: none"> <li>- 2016년 4월 88.43% (겸임·초빙교원 포함시 98.33%)</li> <li>- 2017년 4월 93.11% (겸임·초빙교원 포함시 103.58%)</li> <li>- 2018년 4월 94.2% (겸임·초빙교원 포함시 104.88%)</li> </ul> </li> <li>• 연구업적 평가 결과를 교원인사제도와 연계               <ul style="list-style-type: none"> <li>- 승진, 승격 및 재임용을 위한 연구업적 최저기준 강화</li> </ul> </li> <li>• 우수교수 지원을 위한 책임시수 감면제도 실시</li> </ul>	<ul style="list-style-type: none"> <li>• 주요 학과의 연구실적 개선 필요               <ul style="list-style-type: none"> <li>- 대외 기관 학과평가 결과 연구실적 부문이 상대적으로 저조</li> </ul> </li> <li>• 우수 대학원생 확보를 통한 연구활성화 저변 확대</li> </ul>
연구지원	<ul style="list-style-type: none"> <li>• 연구 지원제도 개선</li> </ul>	<ul style="list-style-type: none"> <li>• 연구비 지원제도 개선               <ul style="list-style-type: none"> <li>- 신청분야를 다변화하여 다양한 교내 연구비 수요에 대응</li> <li>- 융합연구 활성화 : 일반연구비 예산 중 융합연구분야 지원액</li> </ul> </li> </ul>	

평가부문	중점 사항	2017~2018년 개선사항	보완 필요
		<ul style="list-style-type: none"> <li>연구년 제도 질적 강화               <ul style="list-style-type: none"> <li>- 개인별 연구 계획 및 결과에 연구년 기간을 탄력적으로 1년 또는 6개월 운영</li> <li>- 연구실적이 탁월한 교원에 대해서는 특별연구년 실시</li> <li>- 연구년 활용결과물 제출 기준 설정 및 강화</li> </ul> </li> <li>우수교수 지원을 위한 책임시수 감면제도 실시</li> </ul>	
<b>Ⅲ. 교육지원</b>			
장학	<ul style="list-style-type: none"> <li>기존 장학제도 재검토 및 개편</li> <li>장학제도 운영 절차 개선</li> </ul>	<ul style="list-style-type: none"> <li>대학원생 1인당 장학금 지급금액 우수               <ul style="list-style-type: none"> <li>- 1인당 8,404천원(2018 중앙일보평가 상위 20개 대학 중 2위)</li> <li>* 2018년 대학정보공시 기준</li> </ul> </li> </ul>	<ul style="list-style-type: none"> <li>장학제도 운영 및 집행 권한 등 재검토</li> <li>외국인 장학제도 개편</li> <li>학석사연계과정 학생에 대한 장학지원 강화</li> </ul>
행정	<ul style="list-style-type: none"> <li>행정시스템 효율화</li> <li>수요자 중심 행정서비스 제공</li> </ul>	<ul style="list-style-type: none"> <li>학사행정시스템 개선               <ul style="list-style-type: none"> <li>- 비교과과목(연구윤리 등) 이수체계 시스템 개발</li> <li>- 실시간 졸업요건 취득현황 조회 시스템 개발</li> </ul> </li> <li>홈페이지의 지속적인 업데이트를 통한 학사안내</li> <li>불필요한 학사행정절차 폐지</li> <li>매학기 요람 제작 및 배포</li> <li>외국인학생 상담 및 지원 강화</li> </ul>	<ul style="list-style-type: none"> <li>학사행정시스템의 지속적인 개선</li> <li>모바일 기반 학사행정시스템 개발</li> </ul>
학생 인권 및 복지	<ul style="list-style-type: none"> <li>대학원생 권익보호</li> <li>대학원생 복지 개선</li> </ul>	<ul style="list-style-type: none"> <li>대학원생 권리장전 제정               <ul style="list-style-type: none"> <li>- 대학원생을 포함한 학내구성원의 의견 수렴을 거쳐 권리장전 제정</li> </ul> </li> <li>총장 직속기구로 인권센터 신설(2018.09.01.) 센터 내 인권상담소, 성평등상담소, 학생상담소, 장애학생지원실 운영</li> <li>온라인 인권/성평등 교육 실시</li> <li>대학원 전용 세미나실 개선               <ul style="list-style-type: none"> <li>- 총 15개 세미나실 전면적 리모델링</li> </ul> </li> </ul>	<ul style="list-style-type: none"> <li>대학원생 전용 강의실/세미나실 공간 확보</li> <li>기숙사 수용률 향상</li> </ul>

### Ⅲ . 평가부문별 정량평가

#### 1. 평가 기준

- 평가자료 출처 : 2018년 대학정보공시
- 평가모집단 : 2018년 중앙일보 대학평가 상위 20개 대학
- 평가방법
  - 평가모집단(20개 대학)의 평균값 대비 달성도 측정

평균값 대비	100% 이상	90% 이상	80% 이상	80% 미만
평가 결과	탁월	우수	보통	개선 요망

#### 2. 평가 결과

평가부문	지 표	평가결과				세부값
		탁월	우수	보통	개선요망	
I. 교육	전임교원 확보율 (대학 기준)	○				<ul style="list-style-type: none"> <li>● 평균값 : 83.870%</li> <li>● 본교 : 106.34 %</li> <li>● 달성도 : 126.8%</li> </ul>
	전임교원 1인당 학생수 (대학 및 대학원 기준)				○	<ul style="list-style-type: none"> <li>● 평균값 : 26.06명</li> <li>● 본교 : 20.38 명</li> <li>● 달성도 : 78.2%</li> </ul>
	전임교원 강의담당 비율 (대학원 기준)	○				<ul style="list-style-type: none"> <li>● 평균값 : 77.98%</li> <li>● 본교 : 82.70 %</li> <li>● 달성도 : 106.1%</li> </ul>
	졸업생 취업률 (대학원 기준)	○				<ul style="list-style-type: none"> <li>● 평균값 : 56.09%</li> <li>● 본교 : 70.73 %</li> <li>● 달성도 : 126.1%</li> </ul>
	재학생 충원률 (대학원 기준)				○	<ul style="list-style-type: none"> <li>● 평균값 : 96.87%</li> <li>● 본교 : 85.20%</li> <li>● 달성도 : 88.0%</li> </ul>
	중도탈락률 (대학원 기준)				○	<ul style="list-style-type: none"> <li>● 평균값 : 5.58%</li> <li>● 본교 : 6.57%</li> <li>● 달성도 : 84.93%</li> </ul>
	학위과정 외국인학생 비율 (대학원 기준)				○	<ul style="list-style-type: none"> <li>● 평균값 : 17.31%</li> <li>● 본교 : 11.12 %</li> <li>● 달성도 : 64.2%</li> </ul>



평가부문	지 표	평가결과				세부값
		탁월	우수	보통	개선 요망	
II. 연구	전임교원 1인당 연구재단등재지 논문실적 (대학 기준)				○	<ul style="list-style-type: none"> <li>● 평균값 : 0.53편</li> <li>● 본교 : 0.30편</li> <li>● 달성도 : 56.8%</li> </ul>
	전임교원 1인당 SCI급 논문실적 (대학 기준)	○				<ul style="list-style-type: none"> <li>● 평균값 : 0.57편</li> <li>● 본교 : 0.60편</li> <li>● 달성도 : 106.3%</li> </ul>
	전임교원 1인당 교외연구비 수혜실적 (대학 기준)		○			<ul style="list-style-type: none"> <li>● 평균값 : 116,191.41천원</li> <li>● 본교 : 106,919.36천원</li> <li>● 달성도 : 92.0%</li> </ul>
	전임교원 1인당 교내연구비 수혜실적 (대학 기준)			○		<ul style="list-style-type: none"> <li>● 평균값 : 9,518.7천원</li> <li>● 본교 : 7,655.72천원</li> <li>● 달성도 : 80.4%</li> </ul>
	전임교원 1인당 기술이전 수입료 (대학 기준)	○				<ul style="list-style-type: none"> <li>● 평균값 : 1,801.0천원</li> <li>● 본교 : 2,749.0천원</li> <li>● 달성도 : 152.7%</li> </ul>
	전임교원 1인당 특허등록 (대학 기준)	○				<ul style="list-style-type: none"> <li>● 평균값 : 0.46건</li> <li>● 본교 : 0.52건</li> <li>● 달성도 : 112.3%</li> </ul>
III. 교육 지원	재학생 1인당 장학금 지급액 (대학원 기준)	○				<ul style="list-style-type: none"> <li>● 평균값 : 6,456.06천원</li> <li>● 본교 : 8,403.80천원</li> <li>● 달성도 : 130.2%</li> </ul>
	기숙사 수용률 (대학 기준)	○				<ul style="list-style-type: none"> <li>● 평균값 : 17.2%</li> <li>● 본교 : 25.8%</li> <li>● 달성도 : 150.7%</li> </ul>